

标本测量 (mm)	壳长	壳高	壳宽
	6.7	7.0	4.0(正模)
	7.3	7.5	4.2(副模)
	6.2	6.7	4.0
	5.8	6.0	3.4

正模标本 (RIA-10) 采自北部湾 19°45'N, 109°00'E, 水深 23m, 软泥。

副模标本 (X63A-10) 采自北部湾 19°30'N, 109°30'E, 水深 55m, 粉砂。

标本采集地 北部湾 (图 24)。共采到 14 个样品, 15 个个体, 出现于 8 个测站。

生态习性 本种生活于北部湾浅水区, 属内湾性的种, 栖息在 19—55m 之间的细颗粒沉积区。

模式标本保存于中国科学院海洋生物标本馆, 青岛。

词源 Gulf of Tonking 是新种模式标本产地而得名。

讨论 本种同前种的区别在于壳高大于壳长, 而且两壳较膨胀。

## 8. 薄满月蛤属 *Alucinoma* Habe, 1958

*Alucinoma* Habe, 1958: 181, text-figs. 5, 6. **Type species:** *Alucinoma soyoae* Habe, 1958.

两壳侧扁, 前背缘微下陷, 后背微凸; 片状同心肋, 在壳表的前区和后区较强壮, 在壳表的广大中部区域较弱; 铰合部较宽但无主齿, 右壳有 1 小的前侧齿。

讨论 Chavan (1969) 认为本属是 *Gonimyrtea* Marwick, 1929 的同物异名, Okutani 和 Hashimoto (1997) 认为不妥, 因为后者有主齿, 尽管它的主齿不甚强壮。作者同意 Okutani 和 Hashimoto 的意见, 认为本属不应是 *Gonimyrtea* 属的同物异名。

### (16) 薄满月蛤 *Alucinoma soyoae* Habe, 1958 (图 27)

*Alucinoma soyoae* Habe, 1958: 178, text-fig. 56; 1961: 125, pl 56, fig. 21.

*Gonimyrtea (Alucinoma) soyoae* (Habe): Habe, 1981: 89.

鉴别特征 壳质薄脆, 两壳极度侧扁; 壳顶尖, 但低平前倾, 背缘平直, 前缘圆, 在接近前背缘处微内陷, 形成浅窝; 后背缘长, 微凸或近平直, 后端截形, 在同后腹缘相接处形成后腹角; 壳表具有细的同心刻纹, 在相间一定的距离出现一较粗的同心肋, 这些肋在后部比较明显。

壳内面各种肌痕均不明显。

铰合部无齿。

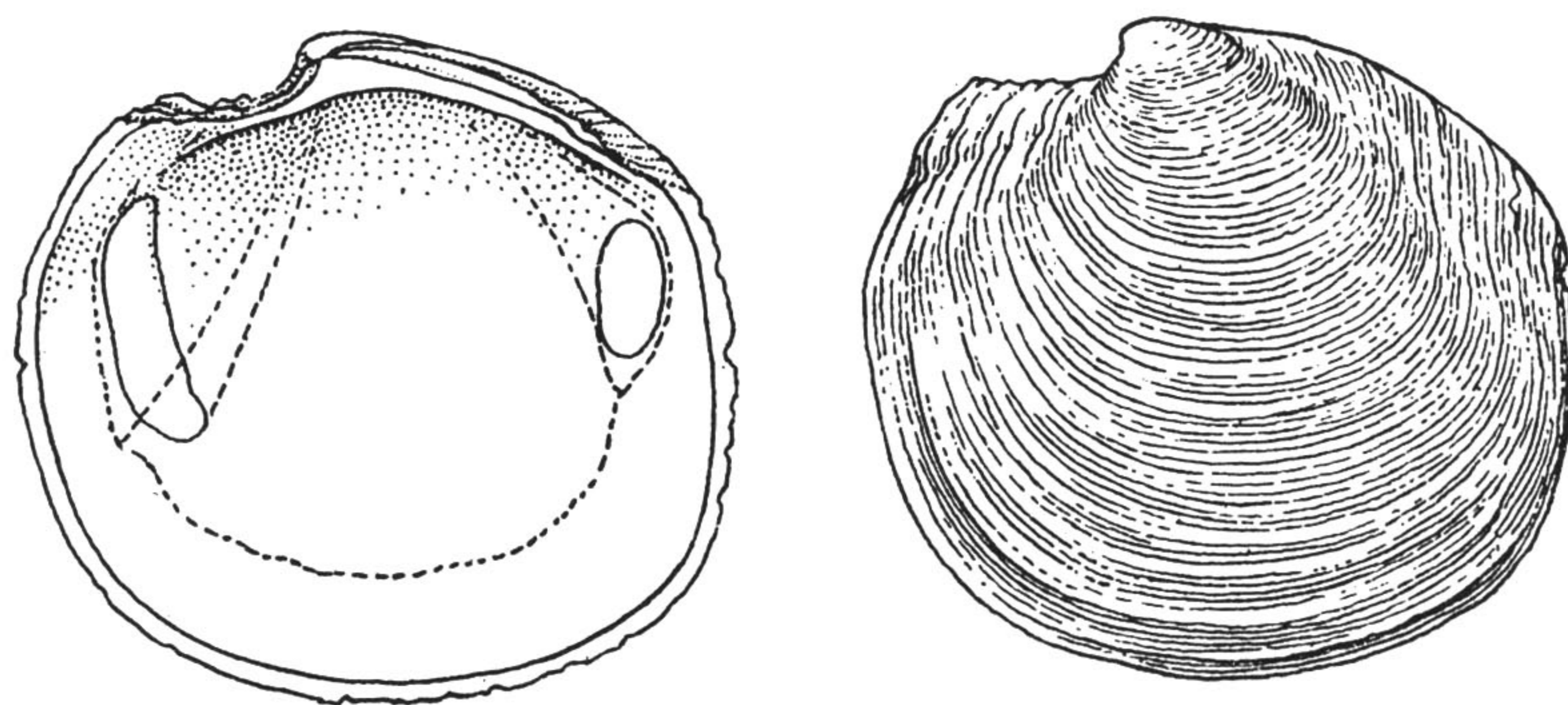


图 27 薄满月蛤 *Alucinoma soyoae* Habe(仿 Habe, 1977)×3.4

标本测量 (mm)	壳长	壳高	壳宽
	13.1	11.1	3.7

标本采集地 东海北部 (图 24)。一个完整的空壳。

地理分布 东海；日本本州纪伊半岛以南和日本海。

生态习性 在日本分布于水深 100—150m，我们的标本采自 520m 深处。

### (三) 无齿蛤亚科 *Milthinae* Chavan, 1969

壳质较硬，两壳通常侧扁，同心刻纹细、不规则到消失；前闭壳肌长；铰合部无主齿。

#### 属 检 索 表

- 1(4) 壳表具明显的前背区和后背区
- 2(3) 铰合部仅有侧齿..... 印澳蛤属 *Indoaustriella*
- 3(2) 铰合部无主齿和侧齿..... 澳蛤属 *Austriella*
- 4(1) 壳表无明显前、后背区..... 无齿蛤 *Anodontia*

### 9. 无齿蛤属 *Anodontia* Link, 1807

*Anodontia* Link, 1807: 214. **Type species:** *Venus edentula* Linnaeus, 1758.

壳形圆，两壳膨胀，略呈球形，前、后不等；壳顶前倾，小月面多不明显；壳表面常见有前、后特化区，生长纹不规则；外韧带倾斜下沉；铰合部除有结节状主齿外，无铰合齿；前肌痕宽短，大部分同外套线分离，内缘平。

本属在我国近海发现 2 种。